

دراسة تحليل مستوى واقع الاداء الريادي لدى مدرسي التربية الرياضية في محافظة ميسان

A study analyzing the reality level of entrepreneurial performance among physical education teachers in Maysan Governorate

مهند عبد الحسين عبد الزهره
أ.م. د ميثم جبار مطر

الملخص

تم تحديد هدف البحث من خلال التعرف على مستوى واقع و ابعاد الاداء الريادي لدى مدرسي التربية الرياضية ، وكان المجال البشري :- مدرسي التربية الرياضية في تربية محافظة ميسان ، اما المجال الزمني من ٢٠٢٤/١١/١ لغاية ٢٠٢٤/٥/٢ ، و المجال المكاني :- مدارس تربية محافظة ميسان حيث استخدم الباحث المنهج الوصفي ذا الأسلوب المسحي لملائمة لطبيعة المشكلة ، أما عينة البحث فقد اختيرت بطريقة العمدية من مدرسي التربية الرياضية في تربية محافظة ميسان وعددهم (٢٩٣) مدرسا الذين مثلوا جميع مجتمع البحث وهي تمثل (١٠٠٪) وكان التوزيع لعينة البناء بواقع (١٨٠) مدرسا , ولعينة التطبيق بواقع (١٠٠) مدرسا , إما للتجربة الاستطلاعية بواقع (١٣) مدرسا ، اهم الاستنتاجات التالية ان مقياس واقع الاداء ال ريادي لمدرسي التربية الرياضية المقنن يصلح لما اعد لأجله في القياس , ويتمتع بشروط قبول ادوات القياس ، ان ابعاد الاداء الريادي في درس التربية الرياضية حظيت بأهمية لدى مدرسي التربية الرياضية لما لها من تأثير على سير درس التربية الرياضية ، بينما كانت اهم التوصيات توفير مناخ تنظيمي يلبي احتياجات مدرسي تربية الرياضية و يجعل من ادائهم ريادي ، ضرورة التواصل و مواكبة العالم الخارجي من خلال مقارنة الانشطة و الفعاليات الرياضية.

الكلمات المفتاحية: مفهوم الاداء الريادي ، أبعاد الاداء الريادي ، مدرسي التربية الرياضية

ABSTRACT

The goal of the research was determined by identifying the level of reality and dimensions of the pioneering performance of physical education teachers. The human field was: physical education teachers in Maysan Governorate. The time field is from 11/1/2024 until 5/2/2024, and the field is: Spatial: - Schools of education in Maysan Governorate, where the researcher used the descriptive approach with a survey method to suit the nature of the problem. As for the research sample, it was chosen intentionally from physical education teachers in Maysan Governorate, numbering (293) teachers who represented the entire research community, which represents (100%). The distribution for the construction sample was (180) teachers, and for the application sample was (100) teachers, and for the exploratory experiment was (13) teachers. The most important conclusions are the following: The measure of the reality of the pioneering performance of codified physical education teachers is suitable for what it was prepared for in

measurement, and meets the conditions Accepting the measurement tools, the dimensions of pioneering performance in the physical education lesson gained importance for physical education teachers because of their impact on the conduct of the physical education lesson, while the most important recommendations were to provide an organizational climate that meets the needs of physical education teachers and makes their performance pioneering, the necessity of communication and keeping up with The outside world by comparing sports activities and events.

Keywords: The concept of entrepreneurial performance, dimensions of entrepreneurial performance, physical education teachers

Corresponding Author:

ميثم جبار مطر

Email: Meathim.y@uomisan.edu.iq

١ - التعريف بالبحث

١ - ١ مقدمة البحث وأهميته: - تسعى الإدارة الحديثة الى احداث تغييرات في اداء العاملين من اجل تطوير وتنمية مهاراتهم وقدراتهم في العمل فضلا عما يمتلكونه من مهارات، او تحسين اساليب وطرق تفكيرهم، لمهارات لم يكونوا قادرين على ادائها من قبل من اجل الارتقاء بمستوى ادائهم بكسابهم ميولا وتقديرات واتجاهات ادارية حديثة , اذ تنحصر مسؤولية الادارة بتنظيم النشاط واعطاء قيمة لاداء العاملين وتقويم الأنشطة في ضوء ما تم انجازه في محاولة السعي الى تحسين وتطوير اداء المؤسسات بغية تحقيق اهدافها المرسومة. فما يشهده العالم من تغييرات سريعة في مجال الادارة الرياضية من حيث المفاهيم والاساليب وطرق حديثة دفعت عجلة العمل الرياضي نحو تحقيق الاهداف المنشودة لتنسجم مع ما يلبي حاجة المجتمع مع بقاء اداء المؤسسات الرياضية والتربوية في الصدارة. اذ ان مجال التربية الرياضية من اهم المجالات التعليمية التي تسهم في بناء وتطوير الشباب وتنمية مواهبهم الرياضية , ولتحقيق اهداف التربية الرياضية وتحفيز المدرسين على تحقيق النجاح والابتكار في هذا المجال , يمكن استخدام الاداء الريادي كأداة فعالة يتم من خلالها اوصول درس التربية الرياضية الى التفوق والتميز. ومن هنا جاءت اهمية البحث حيث اصبح تحقيق الاداء الريادي ممارسة يتبناها الكثير , لما لها من انعكاسات ايجابية على درس التربية الرياضية واطهار مستوى واقع الاداء الريادي لدى مدرسي التربية الرياضية وكذلك محاولة لتشخيص واقع ابعاد الاداء الريادي لديهم .

١ - ٢ مشكلة البحث :- يعد الاداء الريادي الحجر الاساس الذي تضعه المؤسسات الرياضية والتربوية للتفوق والتنافس , ولقد ازداد الاهتمام بموضوع الريادية في الآونة الاخيرة واصبحت مفردة الريادة من المصطلحات التنظيمية مثل القيادة الريادية , المؤسسات الريادية , الاستراتيجيات الريادية , الاداء الريادي وغيرها , وبسبب تناول كل هذه المصطلحات في الابحاث العلمية ارتأى الباحث الخوض في غمارها , لما يمتلكه مدرس التربية الرياضية من مقومات النجاح والقدرة على الابتكار والابداع والقيادة والثقة بالنفس وتحمل المسؤولية , لذا فقد صيغت مشكلة الدراسة حول مستوى واقع الاداء الريادي وامكانية اعتماده كمفهوم في توظيف القدرات الادارية للموارد البشرية ,

ومعرفة مدى تطبيق الاداء الريادي لدى مدرسي التربية الرياضية في محافظة ميسان ، وامكانية الارتقاء بمستوى حل المشكلات التي تواجه مدرسي التربية الرياضية , وتلخصت مشكلة البحث في التساؤلات التالية :

- ١- هل يوجد انعكاس لأبعاد الاداء الريادي في المؤسسة المبحوثة.
- ٢- هل يمتلكون مدرسي التربية الرياضية في تربية محافظة ميسان درجة معينة من الاداء الريادي.

٣-١ اهداف البحث: -

- ١- بناء مقياس الاداء الريادي لمدرسي التربية الرياضية لتربية محافظة ميسان .
- ٢- التعرف على درجة مستوى واقع الاداء الريادي لدى مدرسي التربية الرياضية في محافظة ميسان.
- ٣- التعرف على درجة مستوى واقع ابعاد الاداء الريادي لدى مدرسي التربية الرياضية في محافظة ميسان.

٤-١ مجالات البحث: -

- ١-٤-١ المجال البشري: مدرسي التربية الرياضية في تربية محافظة ميسان
- ١-٤-٢ المجال الزمني: من ١/١١/٢٠٢٤ لغاية ٢/٥/٢٠٢٤
- ١-٤-٣ المجال المكاني: مدارس تربية محافظة ميسان

٥-١ تعريف المصطلحات: -

١-٥-١ عرف الاداء الريادي: - وهو قدرة الفرد (العامل) على انجاز المهام الموكلة الية وفق مخرجات تتناسب مع ما تتطلع الية المؤسسة من معطيات ذات جودة الاداء وكفاءة التنفيذ والخبرة الفنية المطلوبة في الوظيفة فضلا عن الاتصال الفعال والتفاعل مع باقي اعضاء المؤسسة وقبول مهام جديدة والابداع والالتزام بالنواحي الادارية في العمل والسعي نحو الاستجابة لها بكل حرص وفاعلية (وروية , محمد ، ٢٠٢١، ص ٢٢٢) .

٢-٢ إجراءات البحث

١-٢-٢ منهج البحث: - عمد الباحث إلى اعتماد منهج البحث الوصفي وهو " المنهج الذي يصف ظاهرة من الظواهر وفق خطة بحثية معينة تتضمن وصف الظواهر، وجمع الحقائق والمعلومات حولها، وتقويم هذه الظواهر في ضوء ما ينبغي أن تكون عليه، وفي ضوء معايير أوفق، وإقتراح الخطوات التي يجب أن تكون عليها (مجدي صالح، ٢٠١٩، ص ٢٠٨)." .

٢-٢ مجتمع البحث وعينته:

١-٢-٣ مجتمع البحث: تم تحديد مجتمع البحث وهم مدرسي التربية الرياضية في مديرية تربية محافظة ميسان، ومجتمع البحث التي تؤخذ العينة منه كونها (العينة): " يذكر صالح محمد " أن مجتمع البحث مصطلح علمي منهجي يُراد به كُُل من يُمكن أن تعمم عليه نتائج البحث، وذلك طبقاً للمجال الموضوعي لمشكلة البحث" (صالح محمد ، ٢٠١٥، ص ٩١) "

ويتألف المجتمع الخاص بهذا البحث من (٢٩٣) مدرساً وتم تقسيمهم على النحو الاتي، والجدول (١) يبين ذلك.

الجدول ١ يبين توزيع العينة والنسبة المئوية لمدرسي التربية الرياضية في المديرية العامة لتربية ميسان

ت	مناطق المحافظة	عدد المدارس	عدد المدرسين	عدد عينة البناء	عدد عينة التطبيق النهائي	التجربة الاستطلاعية
١	العمارة	٧٥	١٨٢	١٢٠	٤٩	١٣
٢	الكحلاء	٤	١٠	١٠		
٣	المشراح	٥	١١	٦	٥	
٤	علي الغربي	٣	٦		٦	
٥	المجر الكبير	١٤	٢٦	٢٠	٦	
٦	علي الشرقي	٣	٧	٧		
٧	كميت	٥	١٢		١٢	
٨	العزير	٣	٧		٧	
٩	الميمونة	٩	١٧	١٠	٧	
١٠	السلام	٤	٨		٨	
١١	القلعة	٣	٧	٧		
١٢						
	المجموع	٢٩٣		١٨٠	١٠٠	١٣
	النسبة المئوية	%١٠٠		%٦١.٤٣	%٣٤.١٣	%٤.٤٤

٣-٢ وسائل والأدوات والأجهزة المستخدمة في البحث

- المصادر والمراجع العربية والأجنبية.
- شبكة المعلومات العالمية (الإنترنت).
- استمارات استبانة الاستطلاع آراء الخبراء في خطوات عدة من البحث.
- استمارات لتفريغ بيانات نتائج المقياس.
- حاسبة إلكترونية حسابية نوع (Sony) عدد (١).
- جهاز حاسوب شخصي (لابتوب) نوع (TOSHIBA) عدد (١).

٤-٣ الإجراءات الميدانية للبحث

٢-٤-١ إجراءات بناء مقياس الاداء الريادي: - البحث يهدف الى التعرف على مستوى واقع الاداء الريادي لمدرسي التربية الرياضية في تربية محافظة ميسان، فقد استعان الباحث ببعض المصادر العلمية فضلا عن الاستبانة الخاصة

بجمع البيانات، واعتمادها بما يتوافق مع الاداء الريادي المكونة من (٧٥) فقرة موزعة على ست مجالات (الاستباقية، المخاطرة، الابداع، الرؤية المستقبلية، روح المبادرة، التفوق) وتعديل بعض فقراته وحذفها من قبل الخبراء.

الجدول ٢ يبين عدد الفقرات الأولية وعدد الفقرات المحذوفة في عملية التحليل الاحصائي لمقياس الأداء الريادي

ت	مجالات الاداء الريادي	عدد الفقرات الاولي	عدد الفقرات السلبية	عدد الفقرات المحذوفة بعد رأي الخبراء	عدد الفقرات المحذوفة بعد التحليل الاحصائي	عدد الفقرات النهائية
١	الاستباقية	١٣	١،١٢،١٣	٣	١	٩
٢	المخاطرة	١١	٢،٧	٢	١	٨
٣	الابداع	١٣	٥،٧،١٠،١١، ٣	١	-----	١٢
٤	الرؤية المستقبلية	١٣	٦،٧،١٠،١١، ١	٢	١	١٠
٥	روح المبادرة	١٢	١٢،٧،١١	١	-----	١١
٦	التفوق	١٣	٥،٨،١٢	٢	١	١٠
	المقياس ككل	٧٥	١٩	١١	٤	٦٠

٢-٣ تحديد صلاحية فقرات المقياس وتعليماته وبدائله ومفتاح تصحيحه:

بعد إعداد مقياس الاداء الريادي لمدرسي التربية الرياضية في مديرية تربية محافظة ميسان بصيغته الأولية، والذي تضمن (٧٥) فقره موزعة على ست مجالات قام الباحث بما يأتي:
تم عرض المقياس بصيغته الأولية على مجموعة من المحكمين من أصحاب الخبرة والاختصاص في مجال العلوم الادارية الرياضية والاختبار والقياس والبالغ عددهم (٢٣).

٢-٤ احتساب أوزان البدائل:

اعتمد الباحث مقياس التقدير الخماسي بعد عرض مفتاح المقياس على الخبراء الذي أعطيت بدائل الإجابة الخمسة، عبارة (اتفق بشدة) أعطيت الوزن (٥) درجة، (اتفق) أعطيت الوزن (٤) درجة، (محايد) أعطيت الوزن (٣) درجة، (لا اتفق)

أعطيت الوزن ٢)) درجة، (لا اتفق بشدة) أعطيت الوزن ١)) درجة، وان اغلب فقراته ايجابية والبعض سلبية، لكونها تتناسب مع طبيعة وإجراءات البحث والمقياس المعتمد، وكما مبين في الجدول (٣).

الجدول ٣ يبين بدائل مقياس الاداء الريادي وأوزانها

البدايل		التقدير				
		لا اتفق بشدة	لا اتفق	محايد	اتفق	اتفق بشدة
التقدير الايجابي	٥	٤	٣	٢	١	
التقدير السلبي	١	٢	٣	٤	٥	

٥-٢ التجربة الاستطلاعية: تم إجراء التجربة الاستطلاعية على عينة مكونة من (١٣) مدرس في مديرية محافظة ميسان من مجتمع البحث وخارج عينة البحث الرئيسة، للمدة من ١/٤ / ٢٠٢٤ لغاية ١٣ / ١ / ٢٠٢٤، وكان الهدف من إجراء التجربة الاستطلاعية هو: (التعرف على مدى وضوح وفهم فقرات المقياس وطريقة الإجابة من قبل أفراد عينة التجربة الاستطلاعية، التعرف على الزمن الكلي لتطبيق المقياس من قبل العينة، التعرف على الصعوبات والمعوقات التي قد تواجه الباحث وفريق العمل المساعد لغرض تلافيتها، إجراء المعاملات العلمية للمقياس).

٦-٢ الاسس العلمية الاستبانة:-

٦-٢-١ صدق الاستبانة:-

يعد الصدق من المؤشرات والمفاهيم الأساسية والمهمة في تقويم أدوات القياس فهو "الدقة التي يقيس فيها الاختبار الغرض الذي وضع من أجله (زكريا محمود و اخرون ، ١٩٩٩ ، ص ١٣٣) . ويقصد بالصدق شمول الاستبانة لجميع العناصر التي يجب ان تتضمنها من ناحية ، و وضوح فقراتها من ناحية ثانية بحيث تكون مفهومة لكل من يستخدمها . وتم التحقق من الصدق الظاهري بعرض الاستبانة على مجموعة من المختصين في مجال الادارة الرياضية و القياس و التقويم . و تم اعتماد نسبة (٨٠٪) فأكثر من اراء الخبراء . و يتفق الخبراء و المختصين الى ان نسبة الاتفاق بين المحكمين او الخبراء اذا كانت (٧٥٪) او اكثر يمكن الشعور بالارتياح من حيث صدق الاستبانة .

٦-٢-٢ ثبات الاداة (الاستبانة) :- يعرف الثبات بأنه " الدقة في تقدير العلامة الحقيقية للفرد على الفقرة التي يقيسها المقياس ، أو مدى الاتساق في علاقة الفرد إذا أخذ المقياس نفسه مرات عدة في الظروف نفسها " (أحمد عودة و فتحي ملكاوي ، ١٩٩٣ ، ص ١٩٤) تم التحقق من مؤشرات الثبات ، استعمل الباحث اعادة تطبيق الاختبار على عينة الثبات وكانت المدة بين التطبيق الاول و الثاني (٢٠) يوم وبعد الانتهاء من التطبيقين تم تحليل الاجابات و حساب

درجات الاستبانة ككل ، وباستعمال (معامل ارتباط بيرسون) استخرجت قيم معاملات الارتباط بين درجات التطبيقين الاول و الثاني ، اذ بلغت قيم معامل الثبات وفقاً لهذه الطريقة (٠,٨٤) .

٧-٢ تطبيق الاداة (التجربة الرئيسية للمقياس): - بعد ان تحقق الباحث من صدق الاداة وثبتها باشر بتوزيع الاستبانة على افراد العينة الاساسية (عينة التطبيق) البالغة (١٠٠) مدرساً والمتمثلة بمحافظة ميسان للمدة من (٢٥ / ٢ / ٢٠٢٤ لغاية ١٨ / ٣ / ٢٠٢٤).

٣- عرض النتائج وتحليلها ومناقشتها: -

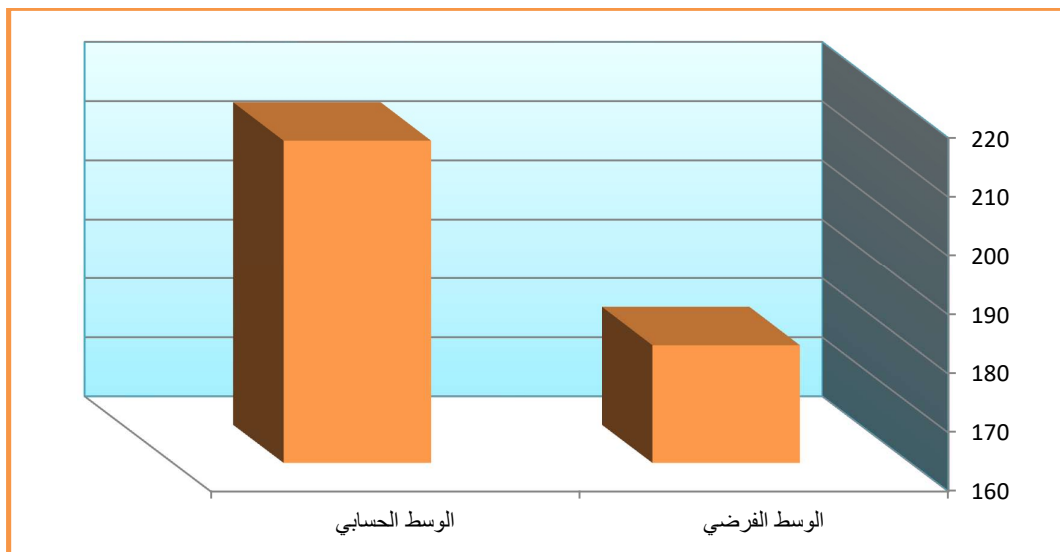
لقد صمم هذا البحث كما ذكر في الفصل الأول لتحقيق أهداف البحث، فالهدف الأول تم تحقيقه من خلال الاستعراض المفصل لمجمل الإجراءات التي قام بها الباحث في بناء مقياس الاداء الريادي لمدرسي التربية الرياضية، وكما موضح في الفصل الثاني الخاص بمنهجية البحث وإجراءاته الميدانية.

٣-٣ عرض نتائج مقياس الاداء الريادي ككل:

الجدول ٤ يبين قيمة (T المحسوبة) بين الوسط الفرضي والوسط الحسابي لمقياس الاداء الريادي

عدد فقرات المقياس	الوسط الفرضي	الوسط الحسابي	الانحراف المعياري	T المحسوبة	مستوى الدلالة
60	180	٢١٤.690	13.598	49.898	*0.000

يبين الجدول (٤) أن عدد فقرات مقياس (الاداء الريادي) (٦٠) فقرة، وبوسط فرضي (١٨٠)، على حين كان الوسط الحسابي لعينة البحث (٢١٤,٦٩٠) وانحراف معياري (١٣,٥٩٨)، اذ كانت (T المحسوبة) بين الوسط الفرضي والوسط الحسابي لعينة البحث (٤٩,٨٩٨) وبمستوى دلالة (٠,٠٠٠)، مما يدل على معنويتها عند مستوى دلالة (٠,٠٥)، وجد ان الوسط الحسابي أكبر من الوسط الفرضي أي وجود فروق معنوية ولصالح الوسط الحسابي وهذا يدل على ان العينة لديهم مستوى عالي في مقياس الاداء الريادي ككل.



الشكل ١ يوضح نتائج الوسط الفرضي والوسط الحسابي في مقياس الاداء الريادي لدى عينة البحث

٣-٢ عرض مجموع الاستجابات والمتوسطات الحسابية والوزن النسبي والمستوى والترتيب لابعاد مقياس الأداء الريادي لمدرسي التربية الرياضية لدى عينة التطبيق:

الجدول ٥ يبين مجموع الاستجابات والوسط المرجح والوزن النسبي والمستوى والترتيب لمقياس الاداء الريادي لمدرسي التربية الرياضية

ت	ابعاد مقياس الاداء الريادي	عدد فقرات المجال	مجموع الاستجابات	الوسط المرجح	الوزن النسبي %	المستوى	الترتيب
١	الاستباقية	٩	3502	35.02	77.82	عالي	١
٢	المخاطرة	٨	3075	30.75	76.88	عالي	٢
٣	الابداع	١٢	4161	41.61	69.35	عالي	٤
٤	الرؤية المستقبلية	١٠	3433	34.33	68.66	عالي	٦
٥	روح المبادرة	١١	3812	38.12	69.31	عالي	٥
٦	التفوق	١٠	3486	34.86	69.72	عالي	٣
	المقياس ككل	٦٠	21469	214.69	71.96	عالي	

يتضح من الجدول (٥) ما يلي:

❖ أن مجال (الاستباقية) حصل على المرتبة الأولى بوزن نسبي (٧٧,٨٢٪)، وبوسط حسابي مرجح (٣٥,٠٢) وهو بمستوى عالي، ويعزو الباحث سبب ذلك إلى اهتمام مدرسي التربية الرياضية في مديرية محافظة ميسان

إلى حد ما في استخدام الاستباقية بشكل فعال وذلك من خلال تحديد احتياجات الطلاب وفهم نمط تفكيرهم وأساليب تعلمهم , وهذا ما يؤكد (Bandura, 1986, ص ٢٢) إن الأفراد يخلقون البيئات ويضعونها في حيز الحركة , فالأفراد مؤثرون وليس مجرد متلقين سلبيين. لذا تحتاج المؤسسات من موظفيها إن يتوقعون تلقائياً المشاكل وتحديد الفرص المستقبلية في بيئة عملهم (بثينة حسين ، ٢٠٢٣ ، ص ١٨) . وبهذا فالنماذج التقليدية للأداء الذي تقترض إن " الأفراد يجب إن يتبعوا التعليمات ووصف المهام والأوامر " قد يكون أحيانا غير كافي في بيئة العمل الحديثة (Caesens, 2028, ص ٦٧)

❖ أن مجال (المخاطرة) حصل على المرتبة الثانية بوزن نسبي (٧٦,٨٨٪) ، وبوسط حسابي مرجح (٣٠,٧٥) وهو بمستوى عالي ، هو إن يحقق مدرس التربية الرياضية التوازن بين تحمل المخاطر المحسوبة التي يمكن إن تؤدي إلى الابتكار والنمو , مع ضمان سلامة ورفاهية طلابه أيضا (أحمد عناد جرجيس ، ٢٠٢٢ ، ص ٥٣) , واكد ذلك أيضا (عمار واحمد) إن المخاطرة تختلف عن المغامرة , إذ تقوم المغامرة على التحدي والمتعة من اجل النجاح , والمخاطرة تكون متنوعة سواء كانت طرح خدمة جديدة أو أعمال أخرى من شأنها تدعم المؤسسة (عمار واحمد ، ٢٠١٦ ، ص) .

❖ أن مقياس (الاداء الريادي ككل) حصل على وزن نسبي (٧١,٩٦٪) ، وهو بمستوى عالي ، ويعزو الباحث سبب ذلك إلى إن إجابات عينة التطبيق كانت منجذبة على إن مدرسي التربية الرياضية في مديرية تربية محافظة ميسان يحرصون على تبني برامج جديدة لاستخدامها في مختلف الأنشطة داخل المؤسسة التعليمية بسياسة عمل استباقي لتحقيق الريادة لتكون المؤسسة الأول في تطوير خدماته , وهذا ما يؤكد (سعود) إذ إن الشخص المبدع هو الذي يكتفي بقدر يسير من المعلومات عند أي عمل جديد وذلك لامتلاكه القدرة على تبسيط وتنظيم أفكاره والعمل وفق أسس مدروسة كما يوصف الفرد القادر على التحليل بأنه الفرد الذي يستطيع إن يتناول فكرة أو عملا ثم يحدد تفاصيله (سعود بن محمد العريفي ، ٢٠٢٦ ، ص ١١٨) . كما إن اتخاذ القرار مهم في التشكيل الإداري وإن أسلوب القرارات هو الذي يحدد أهدافه , أغراضه , رسالته , علاقته مع البيئة الخارجية , وتولي الإدارة الاستراتيجية القرارات الناجحة له أهمية خاصة , لأنها تتعامل مع المستقبل البعيد الأمد المتعلق بدخول دنيا التنافس (ميثم جبار ، ٢٠٢٢ ، ص ١٨) .

إذ انه " لا يصنع الريادي قرارا عقلانيا في بعض الأحيان وإنما يعتمد على الحدس والبدئية الصحيحة , وهذا ما يميز جودة أداء الريادي عن غيره (Richard Swedberg , 2007, p 10) .

٣-الاستنتاجات والتوصيات

أظهرت نتائج البحث من خلال استجابة افراد العينة بان مستوى واقع الاداء الريادي لمدرسي التربية الرياضية الى مستوى جيد ويمكن ان نستنتج من النقاط التالية: -

- ١- ان مقياس واقع الاداء ال رياضي لمدرسي التربية الرياضية المقنن يصلح لما اعد لأجله في القياس , ويتمتع بشروط قبول ادوات القياس .
- ٢- ان مدرسي التربية الرياضية المبحوثة يمتلكون مستوى جيد من الاداء الريادي ولكن بحاجة الى تنمية وتطويره حتى يكون منسجما مع طبيعة المهام الموكلة لهم .
- ٣- ان ابعاد الاداء الريادي في درس التربية الرياضية حظيت بأهمية لدى مدرسي التربية الرياضية لما لها من تأثير على سير درس التربية الرياضية .
- ٤- ممارسة الاداء الريادي تعمل على تنمية المهارات الابداعية والابتكارية الا من خلال الاداء الريادي وليس الاداء التقليدي .

التوصيات

- ١- توفير مناخ تنظيمي يلبي احتياجات مدرسي تربية الرياضية ويجعل من ادائهم رياضي.
- ٢- العمل بشكل جدي على توفر كل ما هو جديد من عالم التكنولوجيا التعليمية والتدريبية لتطوير درس التربية الرياضية.
- ٣- ضرورة التواصل ومواكبة العالم الخارجي من خلال مقارنة الانشطة والفعاليات الرياضية.
- ٣- الدورات التدريبية تجعل الجميع متصل بكل ما يسهم بدفع عجلة التقدم

المصادر العربية

- ❖ احمد عناد جرجيس : الاسلوب القيادي المتبع لمديري المدارس من وجهة نظر مدرسي التربية الرياضية ، بحث منشور مجلة ميسان لعلوم التربية البدنية ، العدد ٢٥ ، مجلد ٢٥ ، ٢٠٢٢ .
- ❖ أحمد عودة و فتحي ملكاوي ، أساسيات البحث العلمي ، ط٢ ، مكتبة الكنانى ، الاردن ، ١٩٩٣ .
- ❖ أميرة حنا مرقس: بناء وتقنين مقياس الاحتراق النفسي لدى لاعبي كرة اليد، جامعة بغداد، كلية التربية الرياضية، رسالة ماجستير، ٢٠٠١،
- ❖ بثينة حسين : الامكانيات التنظيمية لادارة المخيمات الكشفية من وجهة نظر القادة حاملي الشهادة الخشبية في العراق ، بحث منشور مجلة جامعة ميسان لعلوم التربية البدنية ، العدد ٢٧ ، المجلد ٢٧ ، ٢٠٢٣ .
- ❖ زكريا محمود وآخرون ؛ مبادئ التقويم والقياس في التربية ، عمان ، مكتبة دار الثقافة والنشر ، ١٩٩٩ .
- ❖ سعود بن محمد العريفي: المعوقات التنظيمية لإبداع العاملين ,دراسة ميدانية على وحدة التطوير الإداري بأجهزة الأمن العام بمدينة الرياض ,(رسالة ماجستير غير منشورة, كلية الإدارة والاقتصاد ,جامعة الملك عبد العزيز , المملكة العربية السعودية , (٢٠٠٦)ص١١٨ .
- ❖ صالح ارشد العقبلي و سامر محمد الشايب : التحليل الاحصائي باستخدام البرنامج (Spss) ، ط١ ، دار الشروق للنشر، عمان ، ١٩٨٨ .

- ❖ عمار ، احمد أكرم جمال ، "مدى ممارسة الإدارة بالاستثناء وأثرها على تنمية الخصائص الريادية - دراسة تطبيقية على الجامعات الفلسطينية في قطاع غزة " ، رسالة ماجستير ، كلية التجارة ، الجامعة الإسلامية ،فلسطين ،غزة ، (٢٠١٦)
- ❖ ميثم جبار مطر : دراسة تحليل واقع ادارة الازمات التي تواجه الاتحاد بكرة القدم من وجهة نظر الخبراء و المختصين في مجال كرة القدم ، بحث منشور مجلة ميسان لعلوم التربية البدنية ، العدد ٢٥ ، مجلد ٢٥ ، ٢٠٢٢ .
- ❖ وروية , محمد , ٢٠٠١ , ادارة الموارد البشرية رؤية مستقبلية , ط١ , دار الجامعة للنشر والتوزيع , القاهرة .

المصادر الانكليزية

- ❖ Bandura, Albert., (1986). "**Prentice-Hall series in social learning theory. Social foundations of thought and action: A social cognitive theory**". Englewood Cliffs, NJ, US: Prentice-Hall, Inc.p22.
- ❖ Frese, michael, (2008), "The Word Is Out: We Need an Active Performance Concept for Modern Workplaces". Copyright Society for Industrial and Organizational Psychology.p67.
- ❖ Richard Swedberg, , Rebuilding Schumpeter's Theory of Entrepreneurship, (Conference on Marshall, Hitotsubashi University, Japan, 2007, (p 10) .

ملحق (١)

م/ استمارة استبيان الاداء الريادي بصورته النهائية (الصيغة النهائية للمقياس)

عزيزي المدرس

تحية طيبة....

يروم الباحثان إجراء بحثه الموسوم ((دراسة تحليلية لواقع الأداء الريادي لمدرسي الرياضة في المديرية العامة لتربية ميسان)) وفي أدناه تعليمات الاختبار، يرجى الباحث منكم قراءتها بعناية من أجل الإجابة الدقيقة حيث تكون مفاتيح الإجابة

(اتفق بشدة /اتفق/ محايد/لا اتفق/ لا اتفق بشدة)

ملاحظة :

كن مطمئنا من أجل إجابتك ستحظى بسرية تامة ولن يطلع عليها احد وستحظى بالاحترام والتقدير من قبل الباحث ولزيادة الاطمئنان فلا ضرورة لذكر اسمك على المقياس علما أن عدم الإجابة عن إي فقرة يعد الاستبيان غير مقبول عدم الاستعانة بزميل آخر وضع علامة صح داخل المربع الذي تراه مناسباً وفقكم الله لخدمة الحركة الرياضية والعلمية في عراقنا الحبيب مع فائق الشكر والتقدير

شكرا لتعاونك

الباحثان

ت	مجال الاستباقية	اتفق بشدة	اتفق	محايد	لا اتفق بشدة	لا اتفق بشدة
1	يفعل مدرس الرياضة البرامج الرياضية التقليدية من أجل ترسيخها في أذهان طلبته واستخدامها في مختلف الأنشطة					
2	يميل المدرس إلى الاستمرار في تخمين الوضع المستقبلي والاستعداد له					
3	يحفز المدرس الطلبة الذين يقدمون أفكار مبتكرة لتحسين ميزة التنافس					
4	يعمل مدرس الرياضة على غرس روح المنافسة بين الطلبة					
5	يعتني المدرس بخلق روح التعاون والمساعدة حتى تكون أساساً في تطوير الطالب					
6	يحرص المدرس على تقديم أفضل النشاطات مقارنة مع المدارس الأخرى					
7	يبادر مدرس الرياضة إلى اكتشاف طرائق جديدة					
8	يسعى مدرس الرياضة لتفعيل طرائق إدارة مدرسته المعدة مسبقاً لأنشطته المدرسة الرياضية					
9	يعطي المدرس زمام المبادرة إلى إدارة المدرسة في استخدام الأنشطة والفعاليات الرياضية الهادفة من تطوير إمكانيات الطلبة					
ت	مجال المخاطرة	اتفق بشدة	اتفق	محايد	لا اتفق بشدة	لا اتفق بشدة
1	يتحلى المدرس بالقدرة على اقتراح التغييرات الهادفة في درس التربية الرياضية وتحمل مسؤولية هذا الأمر					
2	يأخذ مدرس الرياضة القرارات السريعة نزولاً عند رغبة مدير مدرسته دون الأخذ بنظر الاعتبار تأثير هذه القرارات على سير الأنشطة الرياضية					
3	يشجع المدرس الطلبة على تحدي الظروف الطارئة أثناء درس التربية الرياضي ومواجهتها والتغلب عليها					
4	يمتلك المدرس القدرة على إدارة المخاطر المتعلقة بالمدرسة والطلبة ووضع الحلول الخاصة بها					
5	يمتلك المدرس رؤية إيجابية لاتجاه كل ما هو جديد في مجال عملة عن طريق المشاركة في الدورات والورش الرياضية					
6	يحرص المدرس على متابعة التغييرات التي تحصل في البيئة الخارجية لتجنب المفاجآت ووضع سبل المعالجة لها					
7	يتبع المدرس سياسة الاحتواء مع جميع الطلبة ليشعرهم بالطمانينه					

8 يشجع المدرس الطلبة على تقديم الأفكار الجديدة دون خوف أو تردد لغرس شجاعة إبداء الرأي في نفوسهم

ت	مجالات الإبداع	اتفق بشدة	اتفق	محايد	لا اتفق بشدة	لا اتفق بشدة
١	يمتلك مدرس الرياضة القدرة على التكيف مع تغيرات البيئة وتطوراتها					
2	يحفز المدرس الطلبة المبدعين والتميزين عن طريق دعم إبداعهم ومكافئتهم بشكل مستمر حتى يكونوا قدوة لغيرهم					
3	يشجع المدرس الطلاب على اكتشاف مهارات جديدة					
4	يكافئ المدرس الأفكار المبتكرة القابلة للتطبيق					
5	يسير المدرس جوهريا في خطته على وفق خطوات إدارة مدرسته					
6	يبتكر المدرس الحلول الاستثنائية للمشاكل الطارئة					
7	يبتكر مدرس الرياضة ويستحدث أفكار جديدة عن طريق الاستناد إلى آراء مدير مدرسته					
8	للمدرس القابلية على تحويل تحديات الرياضة إلى أسس للتطوير والتحسين المستمر					
٩	يجري المدرس تنوع مستمرة في إجراءاته بهدف تحسين مستوى الطلبة					
١٠	ينظر المدرس إلى الابتكار والإبداع على أنهما مصدرا مهما لتحقيق وإظهار التميز الشخصي					
١١	يستثمر المدرس الإبداعات الجديدة في مواقف مختلفة					
١٢	يستقطب مدرس الرياضة الأفكار المبتكرة والإبداعية من مدير مدرسته ويطبقها خلال فعاليات درس الرياضة					

ت	مجال الرؤية المستقبلية	اتفق بشدة	اتفق	محايد	لا اتفق بشدة	لا اتفق بشدة
١	يمتلك المدرس الرؤية المستقبلية للتخطيط واتخاذ القرارات الاستراتيجية					
2	يعمل المدرس بجدية والاستعداد للتغيرات المستقبلية التي تواجه المدرسة ومدرس التربية الرياضية					
3	يمتلك المدرس القدرة الفاعلة على تقييم ومراقبة التقدم الذي يحرزه الطلبة عن طريق المشاركة في درس الرياضة					
4	تساعد الرؤية المستقبلية المدرس على توجيه الجهود والتركيز على أولويات إدارة المدرسة على حساب درس الرياضة					
5	يزيد المدرس من الحماس والتحفيز لأنه يدعو للابتكار والتجديد داخل المدرسة وخارجها					
6	للمدرس القدرة على معرفة إمكانيات طلبته بغية تطويرها ولكن لا يسخرها بصورة مثالية في المستقبل					
7	ينظم المدرس الموارد تنظيماً فعالاً ويوجه الجهود الفردية والجماعية اتجاه تحقيق الأهداف المستقبلية					
8	يعزز المدرس إمكانيات التفاعل الإيجابي لدى طلبته عن طريق طرح الأفكار الإيجابية وكل ذلك على حساب درسه ونشاطه الرياضي					
٩	تتوفر للمدرس إمكانيات تطوير المهارات الرياضية ولكن لا يوجد الوقت الكافي لتطبيق رواه وأفكاره					
١٠	يثير المدرس الشغف بين الطلبة ويدفعهم الى حب العمل والتطلع إلى مستقبل أفضل					

ت	مجال روح المبادرة	اتفق	اتفق	محايد	لا	لا اتفق
		بشدة			بشدة	
١	قدرة المدرس التربوية الرياضية على تحليل المشكلات المختلفة وتقديم الحلول الجديدة والمبتكرة داخل المدرسة					
2	يمتلك المدرس الجرأة والاستعداد لاتخاذ القرارات وتنفيذها دون الحاجة إلى استشارة الآخرين في إقامة المهرجان والأنشطة الرياضية					
3	يحرص المدرس على التعاون مع الآخرين وتولي القيادة في المبادرات الجماعية الجديدة داخل المدرسة مع المدرسين					
4	قدرة المدرس على التفكير بشكل إبداعي وابتكاري وتقديم أفكار جديدة ومختلفة في الفعاليات داخل وخارج المدرسة					
5	يشجع المدرس على روح المبادرة لدى طلبته من أجل تحفيزهم و غرس مبدأ الشجاعة في نفوسهم					
6	للمدرس الرغبة في اتخاذ قرارات جديدة لكنه يتردد خوفاً من عدم وجود الدعم الكافي له					
7	قدرة المدرس على التحرك واتخاذ الإجراءات بشكل فعال وفوري لتحقيق الأهداف المطلوبة في إقامة البطولات والأنشطة الرياضية					
8	يتحلى المدرس بروح تحمل المسؤولية لاتخاذ القرارات المناسبة التي تهدف إلى تحسين مستوى الطلبة الرياضي بشكل مستمر					
٩	يمتلك المدرس شخصية قوية متفائلة وقادرة على تحقيق النجاح في إقامة أي فعالية رياضية					
١٠	يتسرع المدرس في اتخاذ قراراته لأنه لم يمتلك المعلومات الكافية حولها					
١١	يمتلك مدرس الرياضة القدرة على اتخاذ القرارات المستقلة بيد انه يشعر بالتوتر والضغط إزاء هذا الأمر مما يؤدي للتراجع عن قراراته					

ت	مجال التفوق	اتفق	اتفق	محايد	لا	لا اتفق
		بشدة			اتفق	بشدة
١	يحرص المدرس على تحقيق النتائج الممتازة وتجاوز التوقعات المحددة في كل الأنشطة والفعاليات الرياضية					
2	يشجع المدرس الطلبة للارتقاء بالذات وتحسين الأداء بشكل مستمر والاستفادة من الفرص ومواجهه التحديات					
3	يمتلك مدرس الرياضة الطموح العالي على العمل الجاد والمثابرة					
4	يقدم مدرس الرياضة على حساب مجهودات طلبته الذهنية والبدنية أعلى مستويات جودة الأداء					
5	يروم مدرس التربية الرياضية إلى تحقيق نتائج ايجابية في وقت اقل					
6	يحرص مدرس الرياضة على تحقيق مستويات التفوق الشخصي دون الأخذ بنظر الاعتبار بمستويات التفوق المدرسي					
7	قدرة المدرس على تقديم دعم فعال وحلول سريعة لاحتياجات ومشاكل الطلبة					
8	قدرة المدرس على تنمية وتحسين المهارات والقدرات الفردية.					
٩	يسعى المدرس إلى تحقيق ذاته عن طريق تحقيق مستويات التفوق الشخصي في درسه ونشاطه الرياضي					
١٠	يشجع المدرس ويكرم الأفراد الذين يحققون تفوقا في الأداء لأنهم يساهمون في نجاح المؤسسة					

ملحق ٢ قائمة السادة الخبراء والمختصون الذين تم الاستعانة بهم

ت	اسم الخبير	الاختصاص	مكان العمل
1	أ.م.د حسن غالي مهاوي	الادارة والتنظيم	جامعة ميسان
٢	أ.م.د حسين كريم حسون	الادارة والتنظيم	مديرية تربية ميسان
٣	أ.م.د جاسم سعد	ادارة رياضية	جامعة ذي قار
٤	م.د محمد مالك	ادارة رياضية	مديرية تربية ميسان
٥	م.د احمد محسن فارس	ادارة رياضية	مديرية تربية ميسان
٦	أ.م.د ازهار عبد الوهاب	الادارة والتنظيم	كلية التربية /جامعة ميسان